

بسم الله الرحمن الرحيم



نظام جامع ارزیابی دانشجو

(غیر حضوری)

دانشکده پزشکی

دانشگاه علوم پزشکی و خدمات بهداشتی درمانی گناباد

ویرایش مرداد ۱۴۰۰

فهرست

۳.....	مقدمه
۳.....	کلیات
۴.....	شیوه نامه برگزاری آزمون های مجازی
۴.....	آزمون سازی، طراحی و بارگزاری سوالات آزمون در سامانه
۴.....	چگونگی تنظیمات نمایش سوالات برای فراگیران
۴.....	فرایند های اجرایی برای برگزاری آزمون ها
۶.....	فلوچارت اعتراض به نمره در سامانه سما
۷.....	فلوچارت فرایند رسیدگی به اعتراضات آزمون برخط

مقدمه:

اکنون قریب به دو دهه است که آزمونهای برخط، در سطح بین المللی در حال اجراست و حرکت جامعه علمی به سمت برگزاری این آزمونها در مکان دلخواه آزمون دهنده؛ با رعایت صحت و سلامت آزمون، آغاز شده است. اگرچه این حرکت با توجه تکنولوژی مورد نیاز در گذر زمان رو به پیشرفت بوده است، شروع پاندمی کوید-۱۹ شیب تند اجرایی در برگزاری این آزمونها حتی در کشورهایی کمتر توسعه یافته را ناگزیر ساخته است. آنچه در حال حاضر مورد بحث و نگرانی جامعه دانشگاهی است، اعتبار دادن به نتایج این نوع از ارزیابیها، به عنوان ابزار سنجش برون داد فرایندهای آموزشی در حوزه نظام آموزش عالی کشور است.

بر این اساس با بهره گیری از پروتکل وزارت بهداشت با عنوان «کلیات شیوه نامه آزمونهای برخط وزارت بهداشت، درمان و آموزش پزشکی» نظام ارزیابی غیرحضوری دانشجویان در دانشکده پزشکی دانشگاه علوم پزشکی گناباد در مرداد ۱۴۰۰ تهیه و تدوین شده است.

آیین نامه نظام جامع ارزیابی مجازی دانشجو در دانشکده ی پزشکی گناباد

کلیات:

۱. لازم است طی دوران آموزش مجازی، به منظور آشنایی هرچه بیشتر اساتید با سطح علمی فراگیران در طول نیمسال تحصیلی، ارزیابی هایی به طور مستمر از دانشجویان انجام پذیرد و نمره آن در ارزیابی نهایی دانشجو اعمال و در نهایت سهم آزمون نهایی، کاهش یابد. طبق صلاحدید اساتید ارزیابی های شفاهی در بستر مناسب (واتس اپ، اسکای روم، ادوبی کانکت، وب میت و...) می تواند انجام پذیرد.
۲. بودجه بندی ارزیابی به شرح ذیل پیشنهاد میگردد؛ ۱۰ تا ۳۰ درصد: ارزیابی شامل تکالیف و پروژه، ۲۰-۴۰ درصد: میان ترم و ارزیابیهای شفاهی، ۴۰-۶۰ درصد: پایان ترم
۳. ضروری است طی ترم تحصیلی حداقل یک تکلیف و یک آزمون کوتاه یا کوئیز در سامانه نوید از دانشجویان به عمل آید.
۴. مسئولیت برگزاری آزمون بصورت مجازی بر عهده مدیریت امور آموزشی دانشگاه و معاونین آموزشی دانشکده ها می باشد
۵. مدیریت آمار و فناوری اطلاعات و مدیریت سامانه آزمون دانشگاه مسئولیت تامین امکانات سخت افزاری و نرم افزاری برای اطمینان از عدم اختلال اینترنت و سرور سامانه را بر عهده دارند.
۶. کلیه ارزیابیهای دروس نظری نیمسال تحصیلی جاری در بازه زمانی ابلاغ شده در برنامه امتحانات و منطبق با جدول زمان بندی و تاریخ از قبل تعیین شده برگزار می گردد.
۷. مرکز آزمون دانشگاه مسئول فراهم آوردن بسترهای لازم فنی برای برگزاری آزمونهای الکترونیکی، تهیه فایل راهنمای آزمون ویژه دانشجویان و اساتید، بارگزاری آن در سایت و ارائه اطلاعات مور نیاز جهت شرکت دانشجویان است.

۸. در صورت اعتراض به نمره، بعد از ثبت نمره در سامانه سما اعتراض ثبت شود.

شیوه نامه برگزاری آزمون های مجازی آزمونسازی، طراحی و بارگذاری سؤالات آزمون در سامانه

۹. بهتر است با توجه به ماهیت آزمون برخط، سؤالات بسته به نیاز درس، عمدتاً به صورت کوتاه پاسخ، چندگزینه‌های یا جورکردنی در نظر گرفته شده و حتی الامکان از طرح سؤالات با پاسخهای تشریحی بلند که مستلزم دریافت زمان زیادی برای پاسخدهی است، خودداری شود تا زمان کلی آزمون، به حداقل برسد.
۱۰. توصیه می شود زمان تخصیص یافته برای پاسخدهی به هر سؤال، بسته به نظر استاد مربوطه و با در نظر گرفتن سختی و تاکسونومی سؤال باشد، در عین حال برای سؤالات چهارگزینه ای، در متون علمی تخصیص متوسط زمان ۴۵ ثانیه (حداقل ۳۰ و حداکثر ۶۰ ثانیه) پیشنهاد میشود
۱۱. ضروری است اعضاء محترم هیأت علمی حداقل کاری ۷۲ ساعت قبل از زمان برگزاری آزمون، سؤالات را بر روی سامانه آزمون بارگذاری و یا آن را در قالب word با فرمت تحویل شده به همراه پاسخ نامه در فرمت تحویلی برای بارگذاری به کارشناس مربوطه تحویل نمایند.
۱۲. بهتر است با توجه به وضعیت و ماهیت آزمونهای برخط و کاهش بار اضطرابی دانشجویان، نمره منفی در این دست از آزمونها، داده نشود.

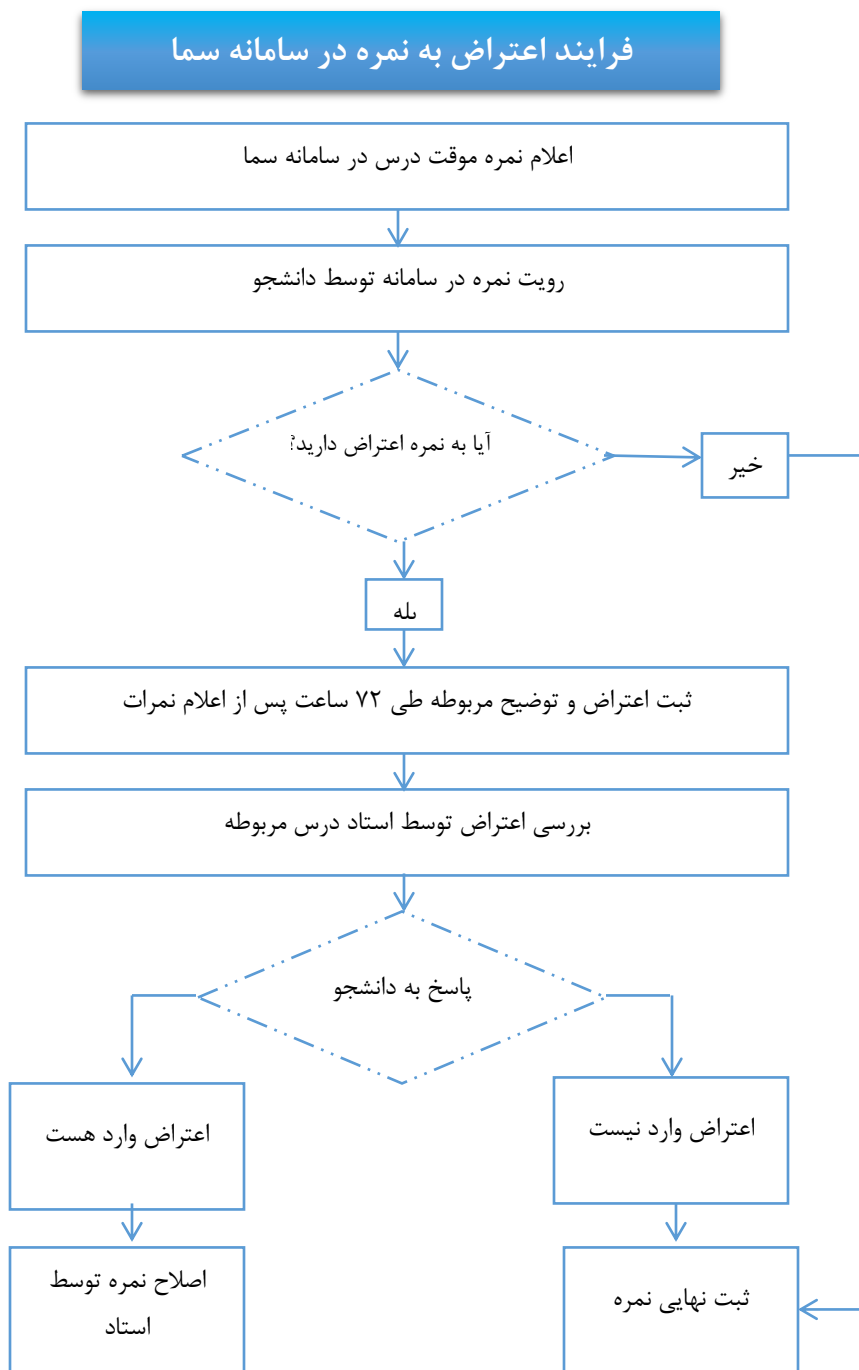
چگونگی تنظیمات نمایش سؤالات برای فراگیران

۱۳. لازم است هر سؤال در یک صفحه نمایش داده شود
۱۴. توصیه میشود با توجه به محدودیتهای زیرساختی فعلی و به منظور اجتناب از ایجاد تراکم و اشغال حجم شبکه ارتباطی از قرار دادن محتوای الکترونیکی چند رسانهای (مانند فیلم و یا تصویر حاوی جلوههای ویژه) در پایه سؤالات، پرهیز شود.
۱۵. توصیه میشود زمان تخصیص یافته برای پاسخ دادن به هر سؤال به صورت جداگانه و شفاف در مقابل هر سؤال و در صفحه نمایش، نشان داده شود
۱۶. توصیه میشود امکان بازگشت به سؤالات ماقبل و ویرایش سؤال پاسخ داده شده، برای دانشجو وجود نداشته باشد و این موضوع، مؤکداً قبل از برگزاری آزمون به آزمون شوندگان، اطلاع داده شود.
۱۷. ضروری است با توجه به اهمیت غیر فعال بودن امکان بازگشت به سؤالات نمایش داده شده ماقبل، از ارتباط دادن سؤالات به یکدیگر جهت پاسخگویی، اجتناب شود
۱۸. ضروری است به منظور ارتقاء کیفیت برگزاری آزمونهای برخط، چیدمان سؤالات و گزینه ها در سامانه تصادفی باشد.
۱۹. توصیه می شود از پاسخ هایی مشابه همه موارد، هیچ کدام، گزینه یک و دو استفاده نشود.
۲۰. توصیه میشود برای هر درس، بانک سؤالات با طراحی سؤالات مازاد، اما همگن از نظر سطوح حیطه های یادگیری ایجاد شود.

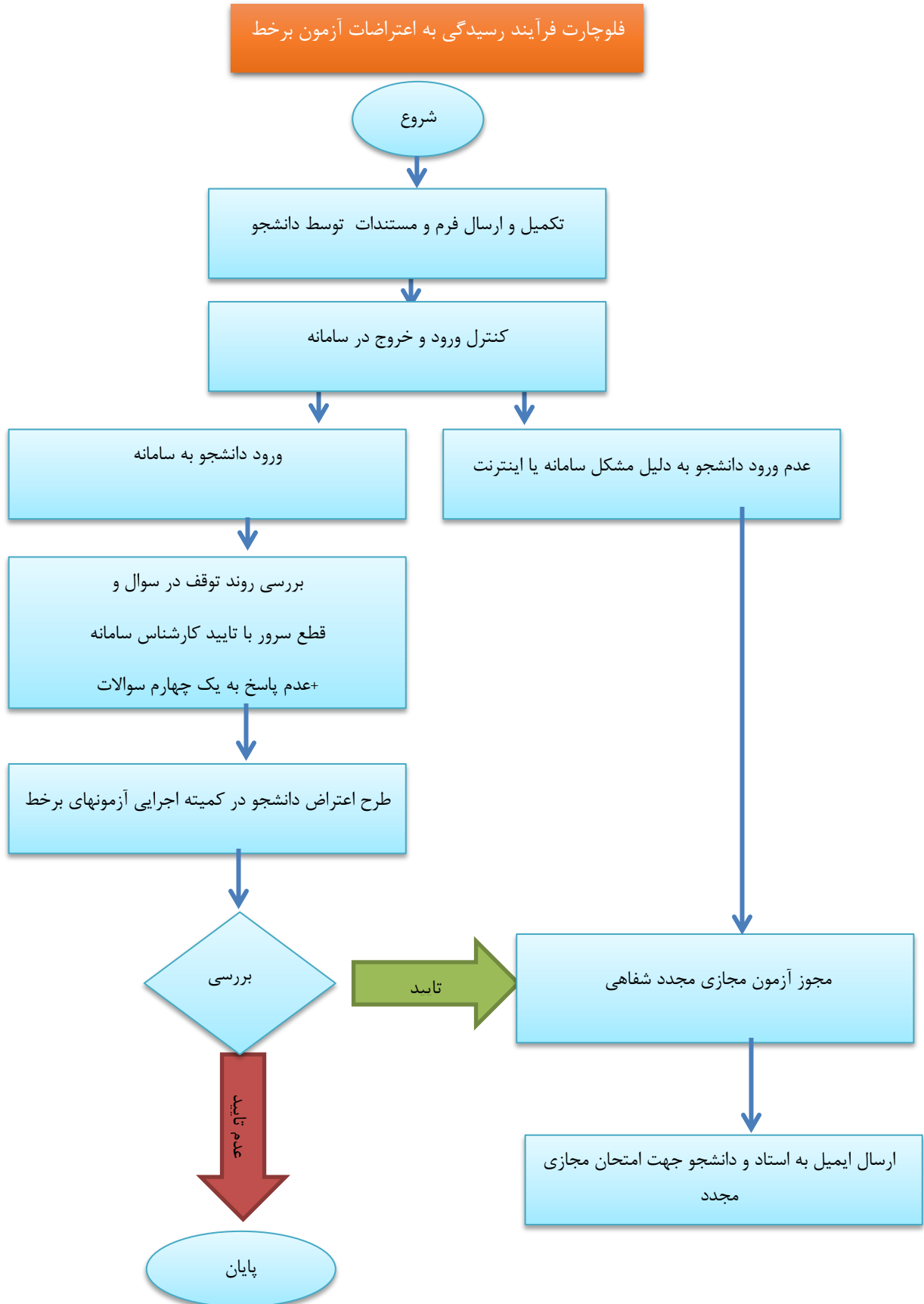
فرایندهای اجرایی برگزاری آزمونها

۲۱. ضروری است دانشجو یک هفته قبل از شروع بازه زمانی آزمونها، به پنل خود مراجعه کرده و و از تعریف شدن همه دروس خود اطمینان حاصل نماید.
۲۲. ضروری است دانشجویان نیم ساعت قبل از شروع آزمون، به سامانه آزمون وارد شوند و چنانچه خللی در ورود به سامانه وجود داشته باشد باید بلافاصله موارد را به اطلاع کارشناس مربوطه، برسانند
۲۳. ضروری است قبل از شروع آزمون دانشجویان فرم مربوط به رعایت اصول اخلاقی را به صورت آگاهانه تکمیل نموده و تیک مربوط به آن را در سامانه آزمون فعال نمایند.
۲۴. دانشجویان حداکثر تا ۱۰ دقیقه بعد از شروع آزمون، مجاز به شرکت در آزمون میباشند. تاخیر بیش از ۱۰ دقیقه در ورود به سامانه به منزله عدم شرکت دانشجو در امتحان می باشد. مسلماً تاخیر در ورود به آزمون از مدت زمان کل کسر خواهد شد.
۲۵. دانشجو می تواند از کامپیوتر شخصی، لپ تاپ، تبلت و گوشی موبایل که امکان ورود به سامانه را داشته باشد، استفاده نماید. مسئولیت تدارک رایانه و اتصال به اینترنت در روز و ساعت آزمون بر عهده دانشجو می باشد.
۲۶. ضروری است در صورتی که دانشجویی در ابتدا یا میانه آزمون به دلیل بروز مشکلات نرم افزاری یا سخت افزاری (مانند قطعی برق، قطعی اینترنت و ...) دچار قطعی اینترنت شود، در اسرع وقت با کارشناسان مرکز آزمون تماس بگیرد و نسبت به ورود مجدد به سامانه، هماهنگی و اطلاع رسانی نماید. حداکثر مدت زمان مجاز برای اطلاع رسانی قطعی اینترنت توسط دانشجو به کارشناس آزمون ۱۰ دقیقه است. عدم تماس دانشجو با کارشناسان مرکز آزمون، به منزله عدم شرکت در آزمون میباشد.
۲۷. توصیه می شود در صورت بروز مشکل از صفحه وسیله دیجیتال عکس یا فیلم گرفته شود تا به عنوان مستندات به کارشناسان ارائه شود.
۲۸. دانشجویانی که به دلیل بروز ایرادات فنی از ورود به آزمون بازمانده اند و یا امکان ورود مجدد به سامانه در زمان مناسب برای آنها فراهم نمی باشد، بصورت موردی مشکل آنها در کمیته اجرایی آزمون بررسی در صورت تأیید صحت ادعای دانشجو از طریق کمیته مزبور با هماهنگی استاد درس مجدداً از دانشجو امتحان شفاهی مجازی گرفته شود. در صورت عدم اثبات بروز ایرادات فنی برابر آئین نامه های آموزشی عدم شرکت در آزمون غیبت محسوب شده و نمره صفر منظوری گردد (شکل ۴).
۲۹. در صورت وقوع تخلف، گزارش مربوطه بایستی با حضور نماینده اداره کل آموزش و مدیر مرکز آزمون صورتجلسه و طی نامه از طرف مدیر مرکز آزمون به اداره کل آموزش دانشگاه جهت بررسی ارسال گردد.

تدوین کننده: نگار شفاعی بجزستانی



شکل ۱: فرایند اعتراض به نمره در سامانه سما



شکل ۴: فلوچارت فرآیند رسیدگی به اعتراضات آزمون برخط